

AC-gekoppelde omvormer

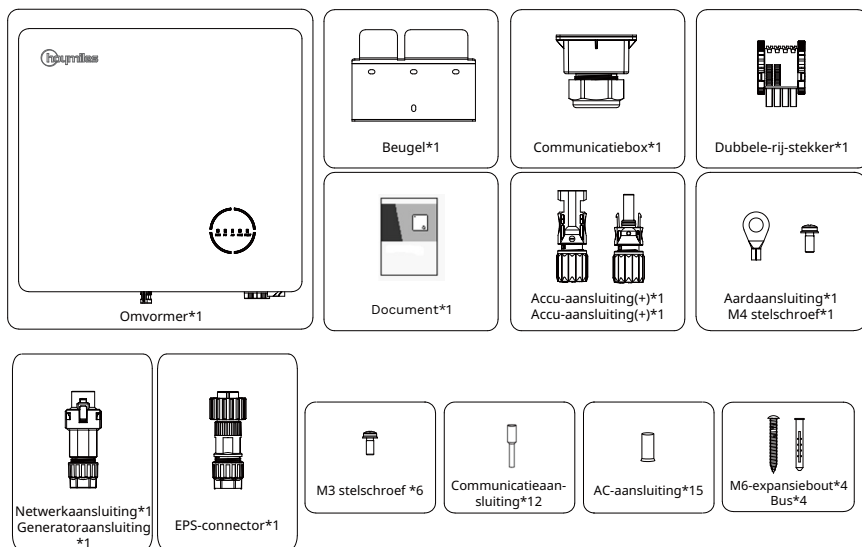
Snelstartgids

HAT-5.0HV-EUG1
HAT-6.0HV-EUG1
HAT-8.0HV-EUG1
HAT-10.0HV-EUG1

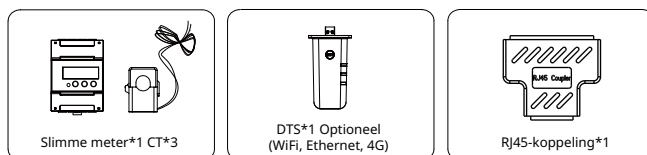
1 Algemene verklaring

- De informatie in deze snel-installatiegids kan worden gewijzigd als gevolg van productupdates of om andere redenen.
- Deze gids is geen vervanging voor de productlabels of de veiligheidsvoorschriften in de gebruiksaanwijzing, tenzij anders aangegeven. Alle beschrijvingen hier zijn slechts bedoeld als leidraad.
- Lees vóór de installatie de beknopte installatiehandleiding en de gebruiksaanwijzing door om meer te weten te komen over het product en de voorzorgsmaatregelen
- Alle installatiewerkzaamheden moeten worden uitgevoerd door opgeleide en deskundige technici die bekend zijn met de plaatselijke normen en veiligheidsvoorschriften.
- Controleer de geleverde producten op correct model, volledige inhoud en intact uiterlijk. Neem contact op met de fabrikant indien schade wordt geconstateerd of een onderdeel ontbreekt.
- Gebruik isolerend gereedschap en draag persoonlijke beschermingsmiddelen bij het bedienen van de apparatuur om de persoonlijke veiligheid te waarborgen. Draag antistatische handschoenen, kleding en polsband wanneer u elektronica aanraakt om de omvormer tegen schade te beschermen. De fabrikant is niet aansprakelijk voor schade veroorzaakt door statische elektriciteit.
- Volg de instructies voor installatie, bediening en configuratie in deze gids en gebruiksaanwijzing nauwkeurig op. De fabrikant is niet aansprakelijk voor schade aan apparatuur of persoonlijk letsel als u de instructies niet opvolgt.
- Alle kabels in dit artikel zijn koperen kabels.

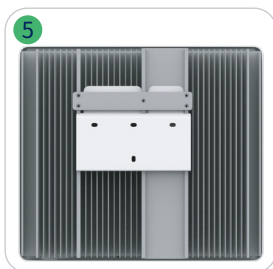
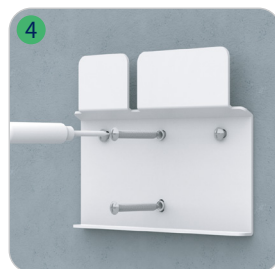
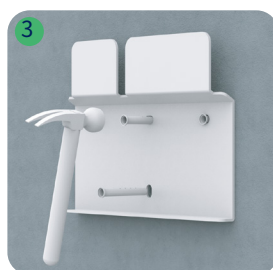
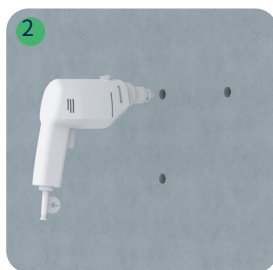
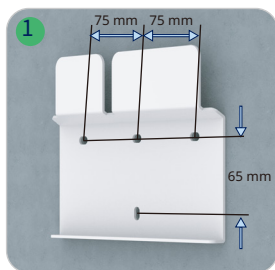
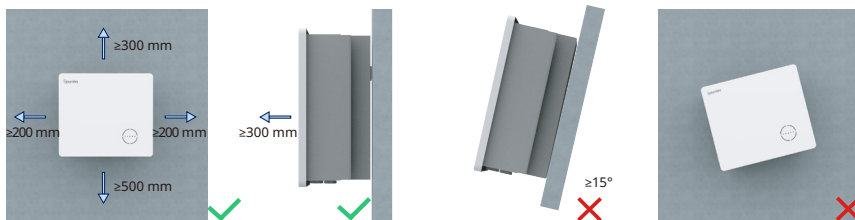
2 paklijst



Accessoires paklijst

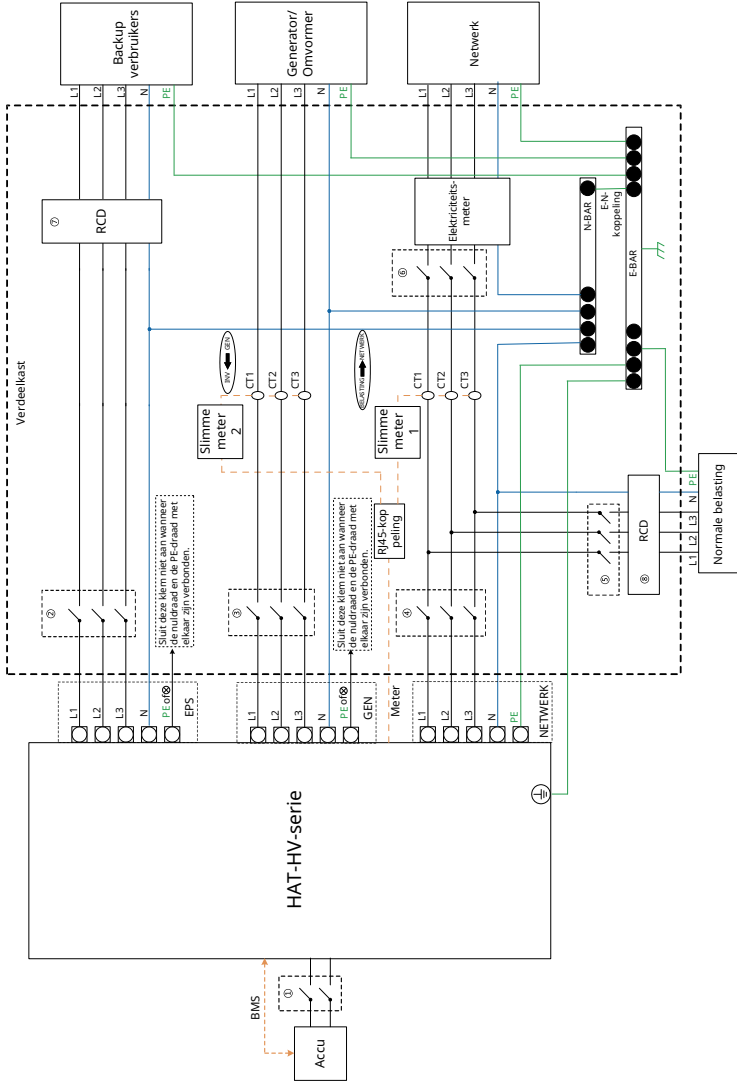


3 De omvormer monteren



4 Bedradingschema

Bedradingschema voor landen als Australië, Nieuw-Zeeland, Zuid-Afrika, enz.
 Volg de plaatselijke bedradingsvoorschriften.

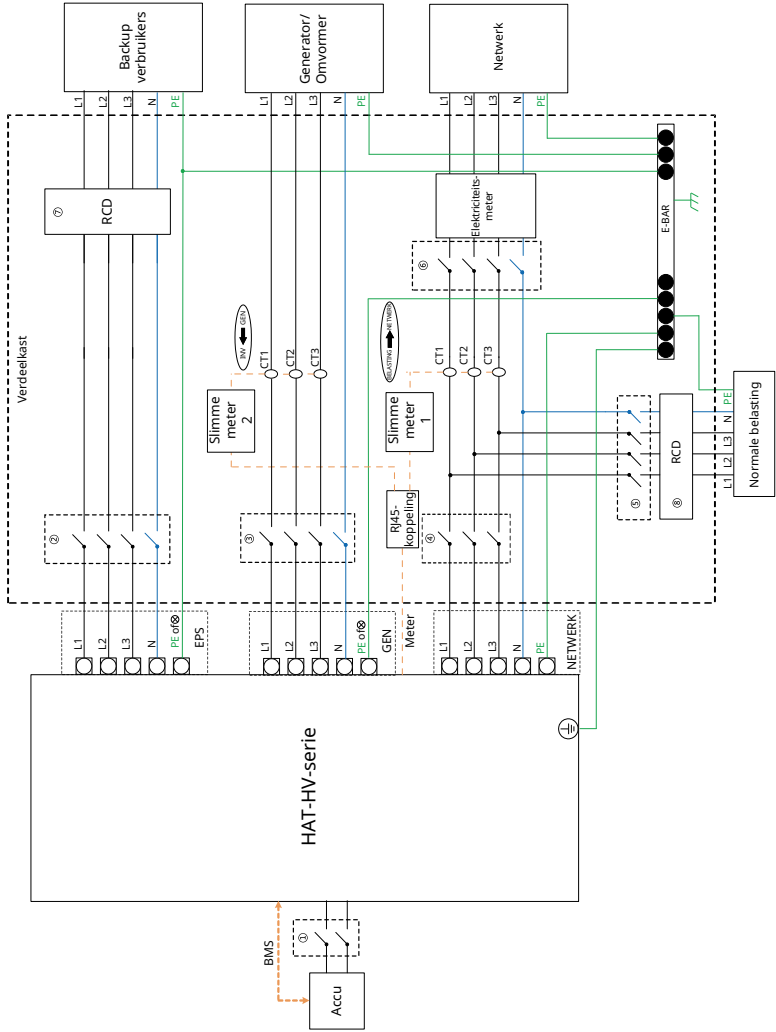


Model	①	②	③	④	⑤	⑥	⑦⑧
HAT-5.0HV-EUG1	25A/600V DC-zekering	16A/400V AC-zekering	16A/400V AC-zekering	20A/400V AC-zekering	Afhankelijk van belasting	Hoofds- chakelaar	30 mA RCD
HAT-6.0HV-EUG1	25A/600V DC-zekering	16A/400V AC-zekering	16A/400V AC-zekering	25A/400V AC-zekering			
HAT-8.0HV-EUG1	40A/600V DC-zekering	20A/400V AC-zekering	20A/400V AC-zekering	32 A/400 V AC-zekering			
HAT-10.0HV-EUG1	40A/600V DC-zekering	25A/400V AC-zekering	25A/400V AC-zekering	32 A/400 V AC-zekering			

Opmerking:

- Als de accu een goed toegankelijke interne DC-zekering heeft ingebouwd, dan is er geen extra ① DC-zekering nodig.
- Het gebruik van een ⑦⑧ 30 mA RCD wordt aanbevolen maar is niet verplicht; Neem de plaatselijke voorschriften voor de installatie van het systeem in acht.

Volg voor het bedradingsschema voor andere landen de plaatselijke bedradingsvoorschriften.



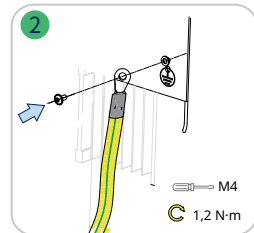
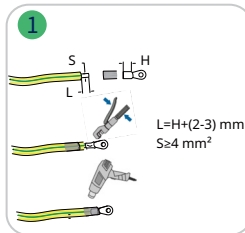
Model	①	②	③	④	⑤	⑥	⑦⑧
HAT-5.0HV-EUG1	25A/600V DC-zekering	16A/400V AC-zekering	16A/400V AC-zekering	20A/400V AC-zekering	Afhankelijk van belasting	Hoofds- chakelaar	30 mA RCD
HAT-6.0HV-EUG1	25A/600V DC-zekering	16A/400V AC-zekering	16A/400V AC-zekering	25A/400V AC-zekering			
HAT-8.0HV-EUG1	40A/600V DC-zekering	20A/400V AC-zekering	20A/400V AC-zekering	32 A/400 V AC-zekering			
HAT-10.0HV-EUG1	40A/600V DC-zekering	25A/400V AC-zekering	25A/400V AC-zekering	32 A/400 V AC-zekering			

Opmerking:

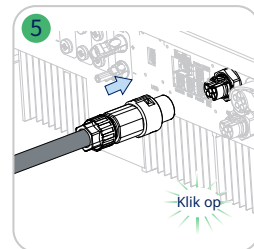
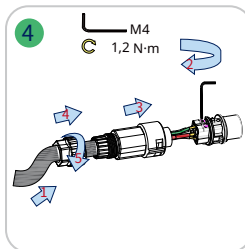
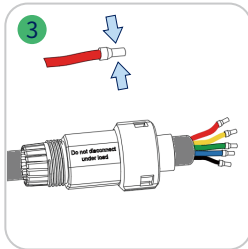
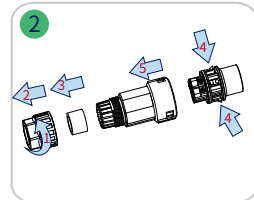
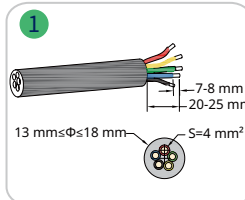
- Als de accu een goed toegankelijke interne DC-zekering heeft ingebouwd, dan is er geen extra ① DC-zekering nodig.
- Het gebruik van een ⑦⑧ 30 mA RCD wordt aanbevolen maar is niet verplicht; Neem de plaatselijke voorschriften voor de installatie van het systeem in acht.

5 Elektrische aansluiting

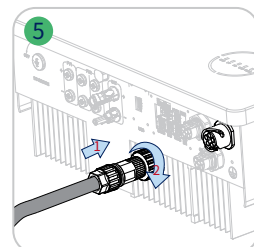
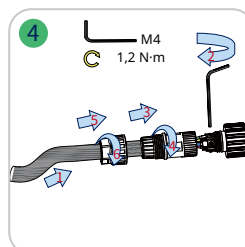
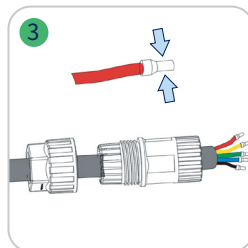
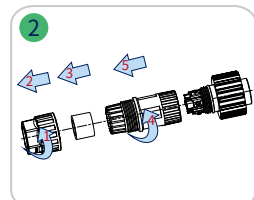
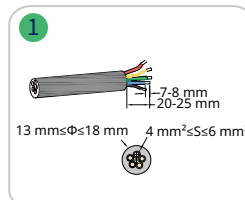
Stap 1 Aardbeveiligingsdraad



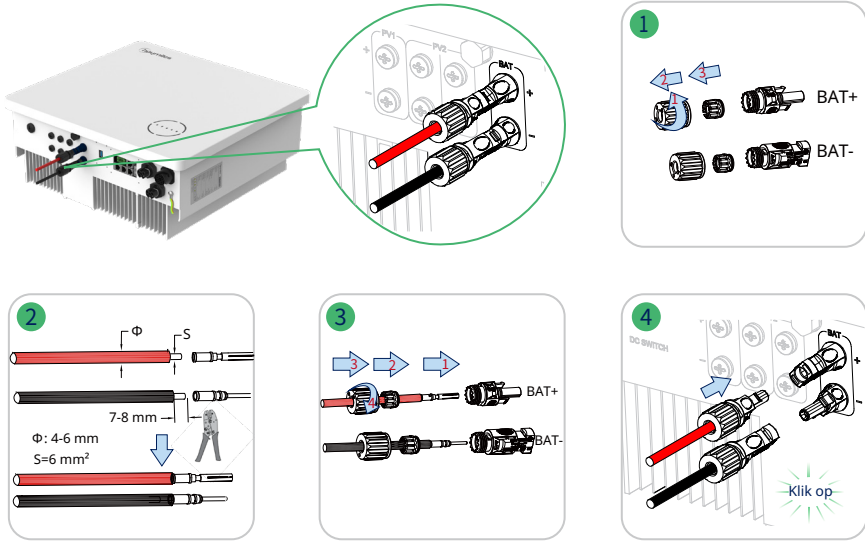
Stap 2 Net (Zonodig dezelfde bedrading voor GEN)



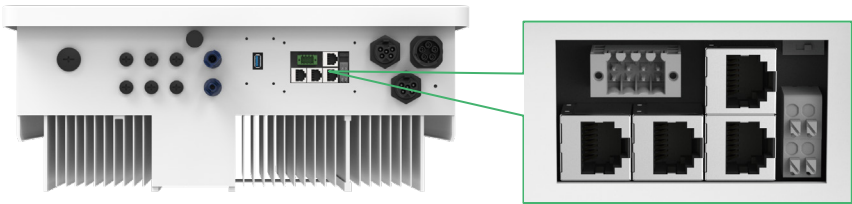
Stap 3 EPS







Stap 4 Accu



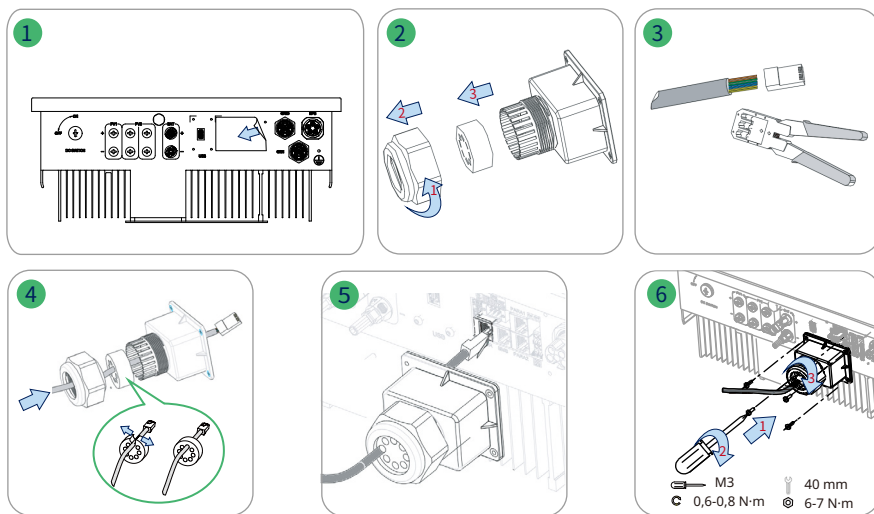
Stap 5 Signaalcommunicatie (Aansluiting van communicatiebox is verplicht)



DI	DRM			 Para1	8-485A_2 7-485B_2 6-485A_1 5-485B_1 4-CANL 3-CANH 2-DI IN- 1-DI IN+	120 Ohm		
2	4	6	8			AAN	UIT	
IN-	D2/6	D4/8	REF	 Meter	8-NC 7-NC 6-NC 5-485B 4-485A 3-NC 2-NC 1-NC	DO1		
1	3	5	7			1	2	
IN+	D1/5	D3/7	COM	 BMS	8-485B 7-485A 6-NC 5-CANL 4-CANH 3-NC 2-NC 1-NC	NO1		COM1
						1	2	
				 Para2	8-485A_2 7-485B_2 6-485A_1 5-485B_1 4-CANL 3-CANH 2-DI IN- 1-DI IN+	DO2		
						1	2	
						NO2	COM2	

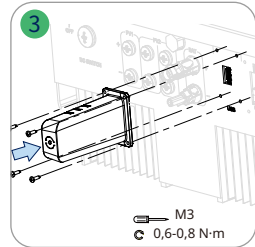
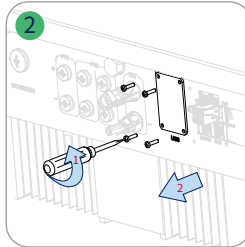
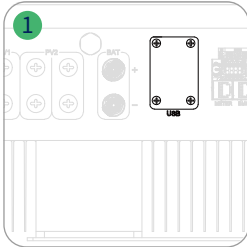
Label	Beschrijving
Meter (485A, 485B)	Voor de slimme meter.
BMS (CANH, CANL, 485A, 485B)	Met Li-ionaccu gaat de communicatie via CAN of RS485.
DRM (D1/5, D2/6, D3/7, D4/8, REF, COM)	Voor externe Vraagresponse Inschakelapparatuur.
DI (IN-, IN+)	Potentiaalvrij contact ingang van omloopschakelaar.
Parallel (DI IN+, DI IN-, CANH, CANL, 485A_1, 485B_1, 485A_2, 485B_2)	Voor parallel bedrijf.
120 Ohm (AAN, UIT)	120 Ohm afsluitweerstand voor parallel bedrijf.
DO1 (NO1, COM1)	Potentiaalvrij contact uitgang. De DO1 kan worden ingesteld op een van de volgende functies: Aardlekalarm, Belasting-beheer en Generatorbeheer.
DO2 (NO2, COM2)	Potentiaalvrij contact uitgang. De DO2 bestuurt de omloopschakelaar volgens bepaalde logica.

RJ45 aansluitingsverbinding (METER, BMS)

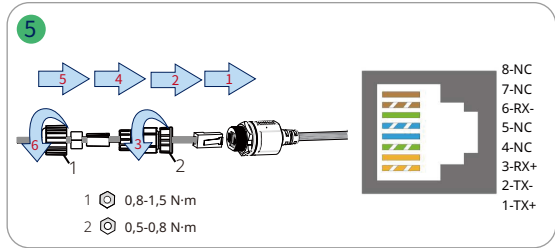
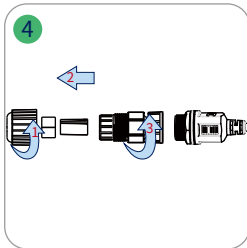
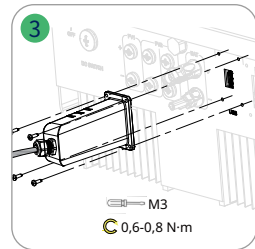
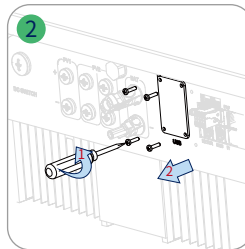
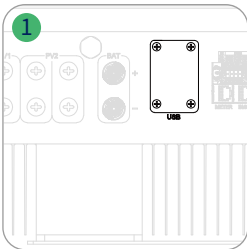


Stap 6 Datatransferstick (DTS)

WiFi- en 4G-verbinding



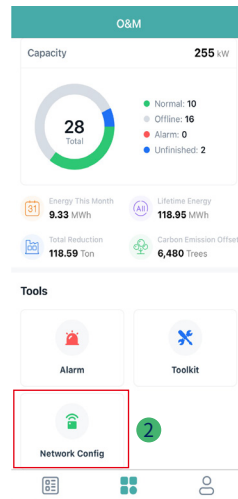
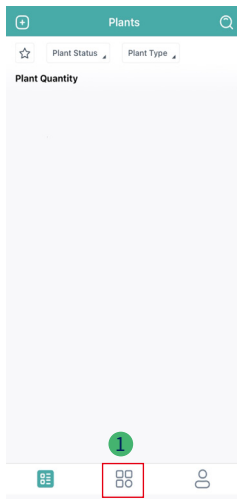
Ethernetverbinding



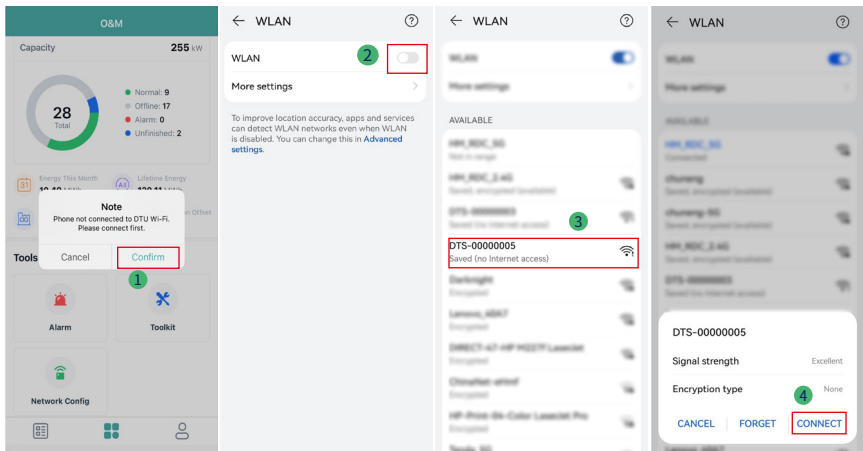
6 DTS Online-instelling



- 1 Zoek "Hoymiles" in de App Store (iOS) of de Play Store (Android), of scan de QR-code om de Hoymiles Installer App te downloaden.
2. Open de app en log in met uw installateursaccount en wachtwoord. Voor nieuwe Hoymiles installateurs: vraag vooraf een installateursaccount aan bij uw distributeur.
3. Gebruik de app om met het DTS te verbinden.
 - (a) Open de Installateur-app op smartphone/tablet en log in. Klik onderaan de pagina op "O&M" en klik vervolgens op "Netwerkconfiguratie".



(b) Selecteer het draadloze DTS-netwerk en klik op "Verbinden". (De netwerknaam van de DTS bestaat uit DTS en het serienummer van het product, en het standaard wachtwoord is **ESS12345**.)

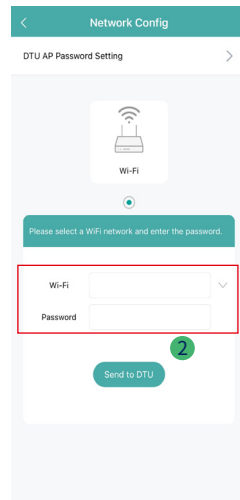


4. Netwerkconfiguratie.

(a) Nadat het tot stand brengen van verbinding is gelukt klikt u opnieuw "Netwerkconfiguratie" en opent u de Netwerkconfiguratiepagina.

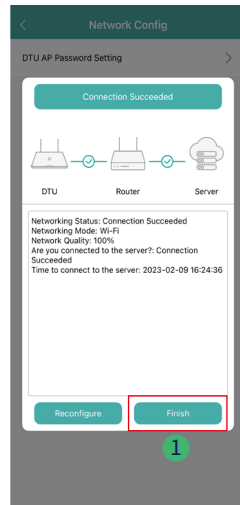
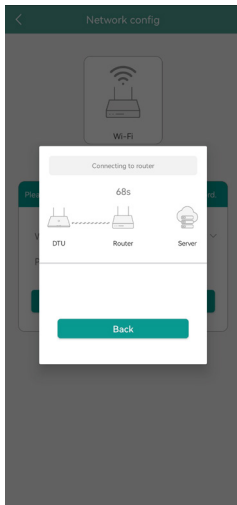
(b) Selecteer de WiFi-router en voer het wachtwoord in.

(c) Klik op "Verzenden naar DTU".



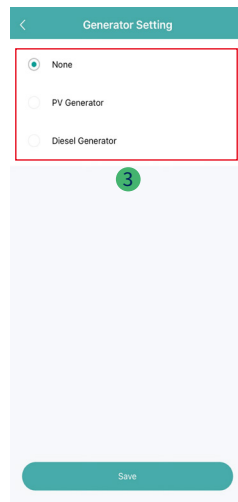
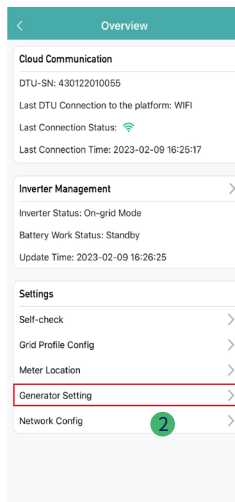
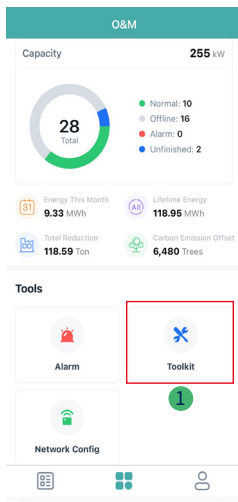
5. Controleer of de DTS-indicator blauw brandt, wat aangeeft dat er een goede verbinding is.

De netwerkconfiguratie duurt ongeveer 1 minuut, heb even geduld. Als het netwerk niet verbonden is, controleer dan het internet volgens de instructies.

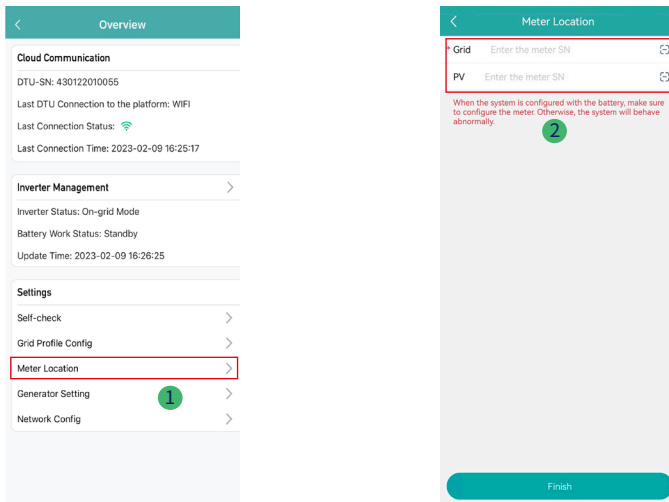


7 Systeeminstelling van draadloos toegangspunt (AP) aansluiting

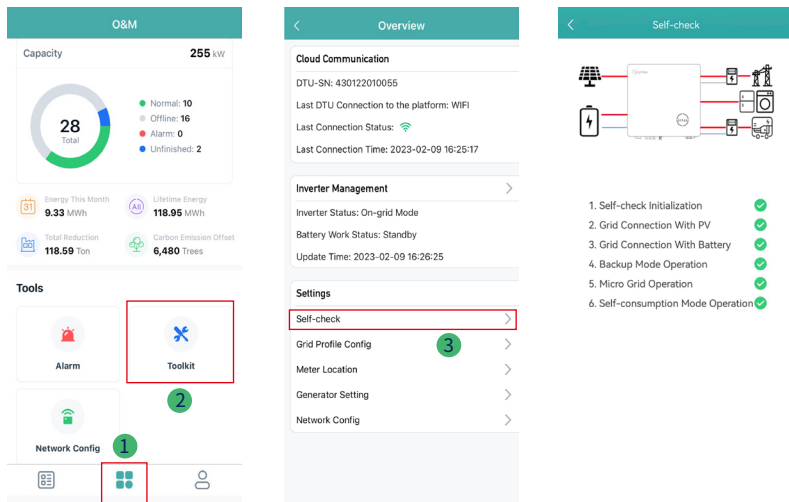
1 Verbinding maken met het draadloze netwerk van GTU. Open de app, kies "Toolkit → Generatorinstellingen", klik op de overeenkomstige knop naargelang het op de GEN-poort aangesloten apparaat "PV-generator" of "Dieselgenerator" is, en klik dan op "Opslaan". (De standaardoptie is "Geen".)



2. Klik op "Meterlocatie" om de meter aan de netwerzijde te configureren. Het serienummer (SN) kan handmatig worden ingevoerd of worden geïdentificeerd door de QR-code te scannen. Als de GEN-poort is verbonden met de PV-generator of dieselgenerator, dan moet ook de meter aan de PV-zijde worden geconfigureerd.



3. Klik op "O&M → Toolkit", ga naar de Overzichtspagina en klik op "Zelfcontrole". De zelfcontrole kan worden voltooid nadat PV, accu, net, EPS en GEN correct zijn aangesloten.





Gebruiksaanwijzing in de QR-code of op
www.hoymiles.com/resources/download/



Hoymiles Power Electronics Inc.

Toevoegen: Floor 6-10, Building 5, 99 Housheng Road, Gongshu District,
Hangzhou 310015, P. R. China

Tel: +86 571 2805 6101

Email: service@hoymiles.com

support@hoymiles.com

www.hoymiles.com



AP040766