

## Váltakozóáramú összekapcsolt inverter

# Gyors telepítési útmutató

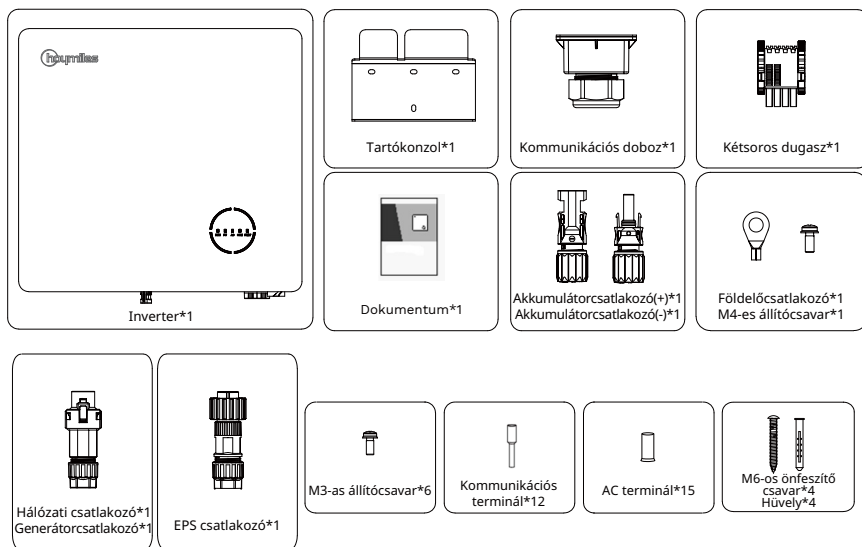
---

HAT-5.0HV-EUG1  
HAT-6.0HV-EUG1  
HAT-8.0HV-EUG1  
HAT-10.0HV-EUG1

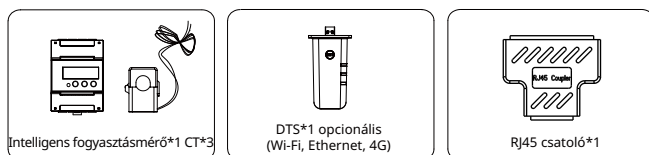
## 1 Általános nyilatkozat

- A jelen gyors telepítési útmutatóban szereplő információk a termékfrissítések vagy egyéb okok miatt változhatnak.
- Ez az útmutató nem helyettesítheti a termékcímkéket vagy a felhasználói kézikönyvben található biztonsági óvintézkedéseket, hacsak nincs másképp meghatározva. Az itt található leírások csak tájékoztató jellegűek.
- Üzembe helyezés előtt olvassa el a gyors telepítési útmutatót és a felhasználói kézikönyvet, hogy megismerje a terméket és az óvintézkedéseket
- Minden üzembe helyezést képzett és hozzáértő szakembereknek kell elvégezniük, akik ismerik a helyi szabványokat és biztonsági előírásokat.
- Ellenőrizze, hogy a szállítmányok a helyes modellt tartalmazzák-e, valamint azok teljes tartalmának meglétét és épségét. Vegye fel a kapcsolatot a gyártóval, ha bármilyen sérülést észlel, vagy bármely komponens hiányzik.
- Használjon szigetelő szerszámokat és viseljen egyéni védőfelszerelést a berendezés működtetésekor a személyes biztonsága érdekében. Viseljen antistatikus kesztyűt, ruhát és csuklószalagot, amikor az elektronikus készülékekhez nyúl, hogy megóvja az invertert a károsodástól. A gyártó nem vállal felelősséget a statikus elektromosság által okozott károkért.
- Szigorúan kövesse az útmutatóban és a felhasználói kézikönyvben található üzembe helyezési, üzemeltetési és konfigurációs utasításokat. A gyártó nem vállal felelősséget a berendezés károsodásáért vagy személyi sérülésért, ha nem tartja be az utasításokat.
- A termékhez tartozó összes kábel rézkábel.

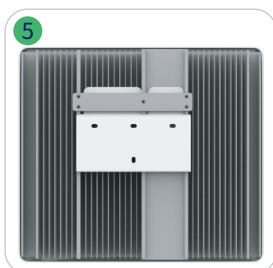
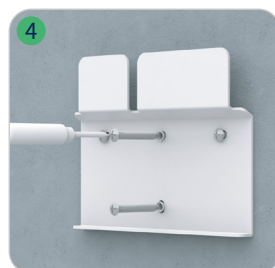
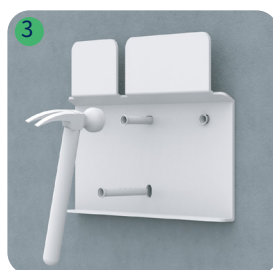
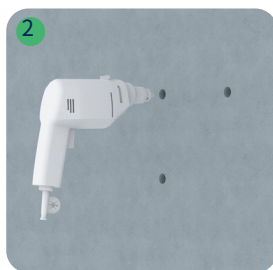
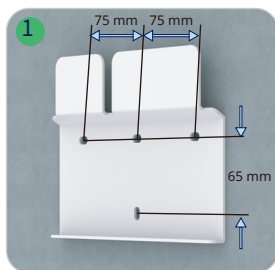
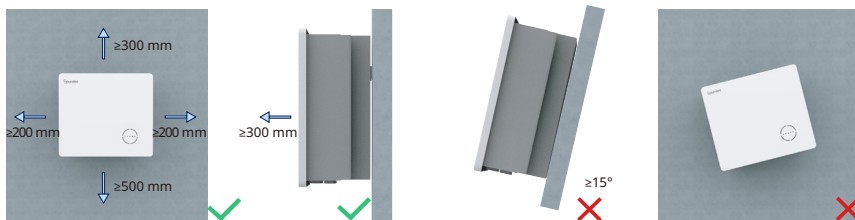
## 2 csomagjegyzék



### A csomag tartozékainak listája

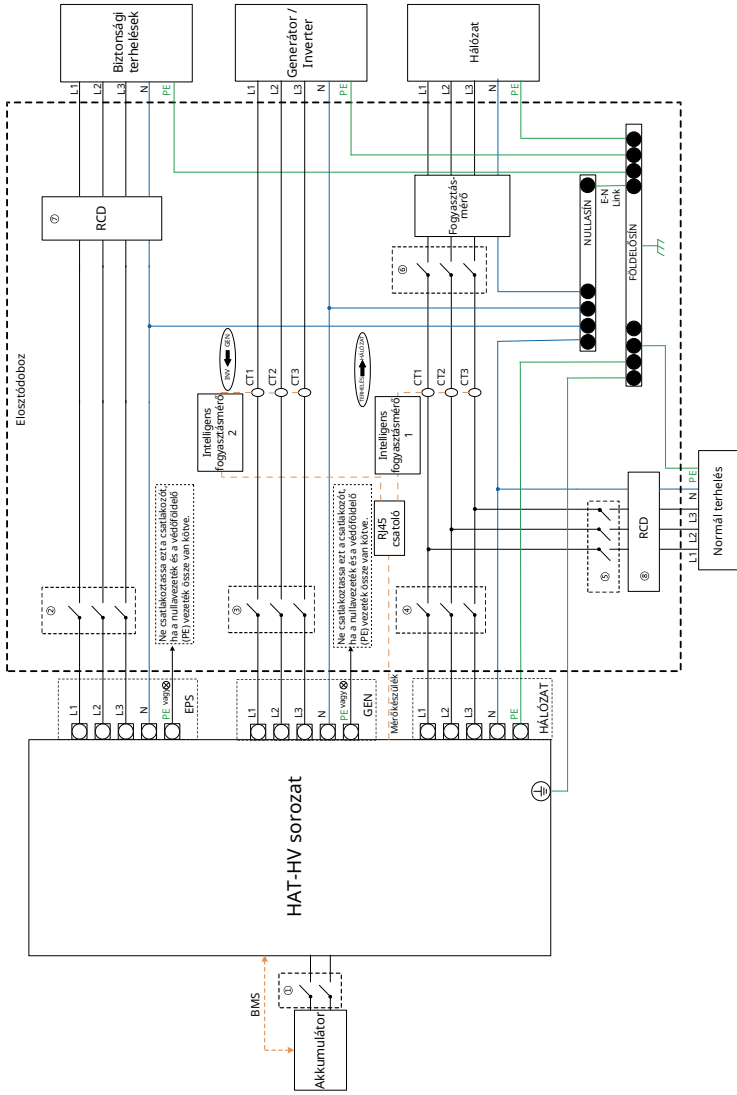


### 3 Az inverter felszerelése



## 4. Kapcsolási rajz

Kapcsolási rajz olyan országok számára, mint Ausztrália, Új-Zéland, Dél-Afrika stb.  
Kérjük, tartsa be a helyi kábelezési előírásokat.

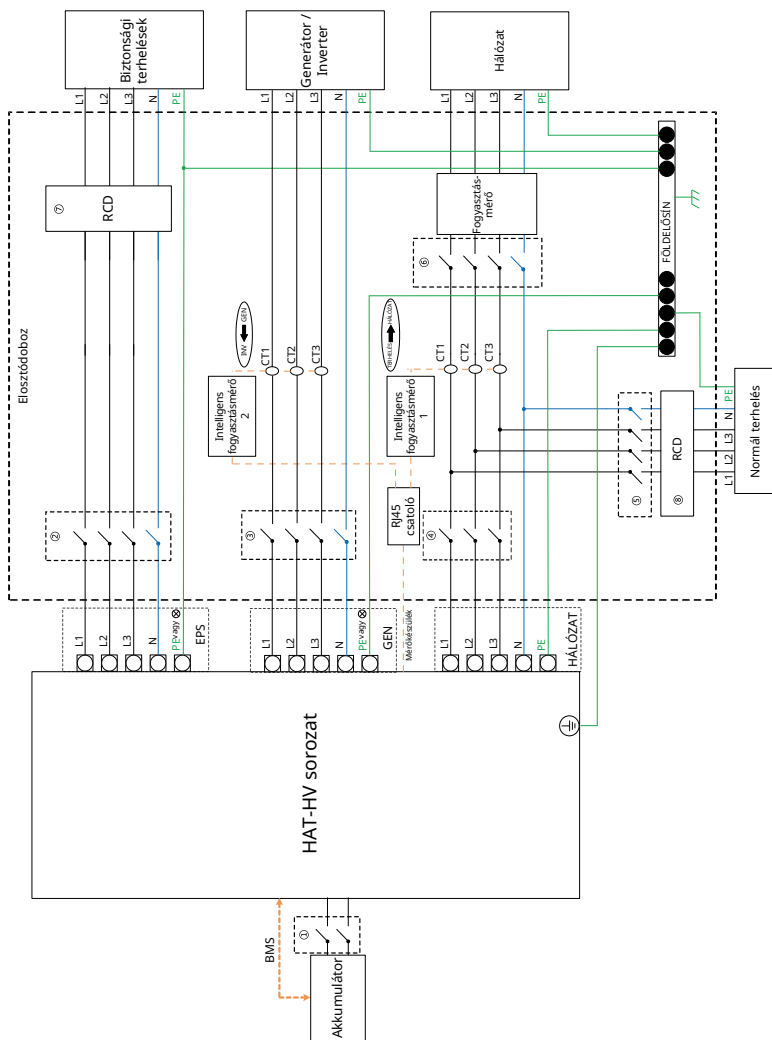


Modell	①	②	③	④	⑤	⑥	⑦⑧
HAT-5.0HV-EUG1	25 A/600 V DC megszakító	16 A/400 V AC megszakító	16 A/400 V AC megszakító	20 A/400 V AC megszakító	Terheléstől függ	Fő megszakító	30 mA RCD
HAT-6.0HV-EUG1	25 A/600 V DC megszakító	16 A/400 V AC megszakító	16 A/400 V AC megszakító	25 A/400 V AC megszakító			
HAT-8.0HV-EUG1	40 A/600 V DC megszakító	20 A/400 V AC megszakító	20 A/400 V AC megszakító	32 A/400 V AC megszakító			
HAT-10.0HV-EUG1	40 A/600 V DC megszakító	25 A/400 V AC megszakító	25 A/400 V AC megszakító	32 A/400 V AC megszakító			

### Megjegyzés:

- Ha az akkumulátorba be van építve egy könnyen hozzáférhető belső egyenáramú megszakító, akkor nincs szükség további ① DC megszakítóra.
- ⑦⑧ 30 mA RCD használata ajánlott, de nem kötelező, kérjük, tartsa be a rendszer üzembe helyezésére vonatkozó helyi előírásokat.

Kapcsolási rajz más országok számára esetén tartsa be a helyi kábelezési előírásokat.



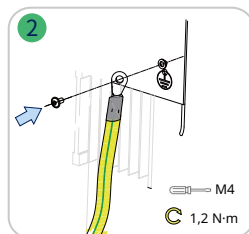
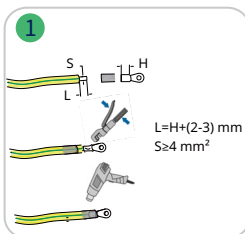
Modell	①	②	③	④	⑤	⑥	⑦⑧
HAT-5.0HV-EUG1	25 A/600 V DC megszakító	16 A/400 V AC megszakító	16 A/400 V AC megszakító	20 A/400 V AC megszakító	Terheléstől függ	Fő megszakító	30 mA RCD
HAT-6.0HV-EUG1	25 A/600 V DC megszakító	16 A/400 V AC megszakító	16 A/400 V AC megszakító	25 A/400 V AC megszakító			
HAT-8.0HV-EUG1	40 A/600 V DC megszakító	20 A/400 V AC megszakító	20 A/400 V AC megszakító	32 A/400 V AC megszakító			
HAT-10.0HV-EUG1	40 A/600 V DC megszakító	25 A/400 V AC megszakító	25 A/400 V AC megszakító	32 A/400 V AC megszakító			

### Megjegyzés:

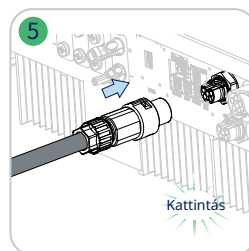
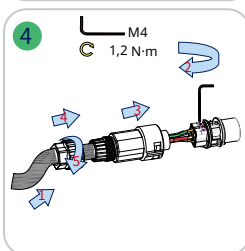
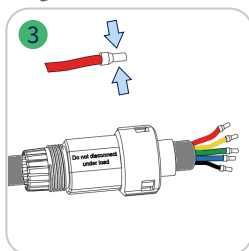
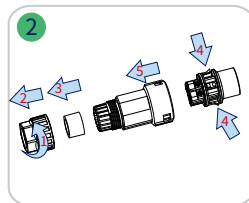
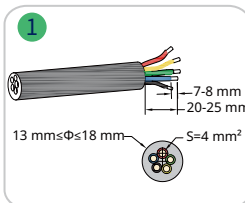
- Ha az akkumulátorba be van építve egy könnyen hozzáférhető belső egyenáramú megszakító, akkor nincs szükség további ① DC megszakítóra.
- ⑦⑧ 30 mA RCD használata ajánlott, de nem kötelező, kérjük, tartsa be a rendszer üzembe helyezésére vonatkozó helyi előírásokat.

## 5 Elektromos csatlakozás

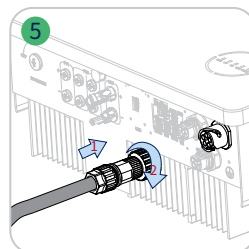
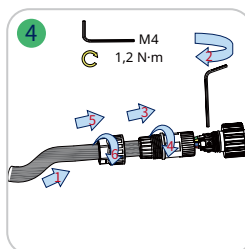
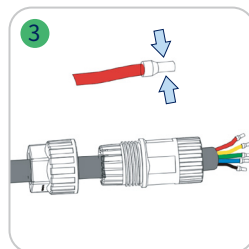
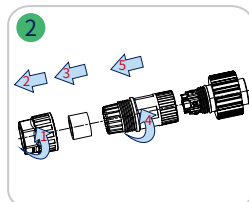
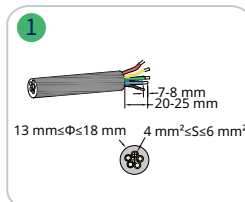
### 1. lépés Védőföldelő kábel



### 2. lépés Hálózat (szükség esetén ugyanazok a vezetékek a GEN-hez)

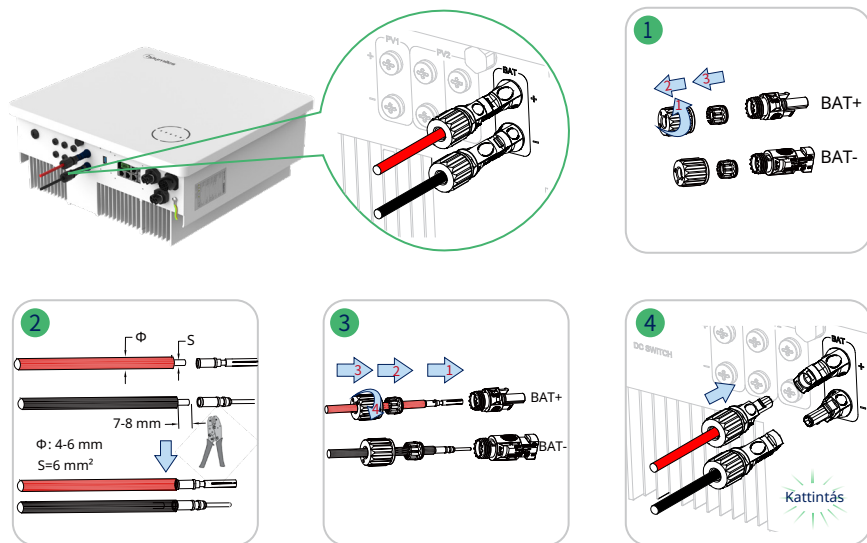


### 3. lépés EPS

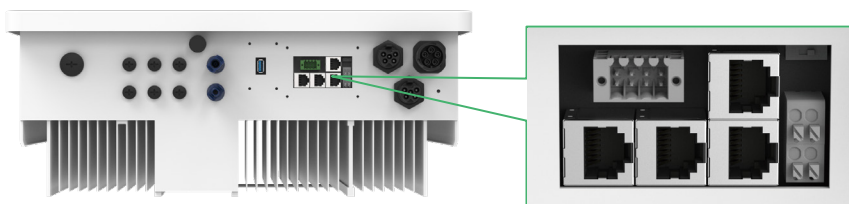




## 4. lépés Akkumulátor



## 5. lépés Jelkommunikáció (a kommunikációs doboz csatlakoztatása kötelező)



DI	DRM			Para1	120 ohm	
2	4	6	8		BE	KI
IN-	D2/6	D4/8	REF	Para1	DO1	
1	3	5	7		1	2
IN+	D1/5	D3/7	COM	Para2	DO2	
					1	2

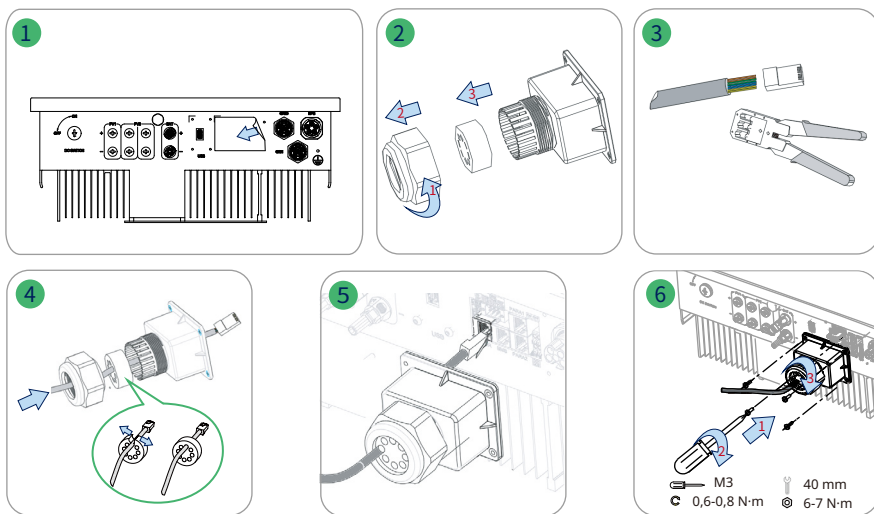
8-485A_2	8-NC	8-485B	8-485A_2
7-485B_2	7-NC	7-485A	7-485B_2
6-485A_1	6-NC	6-NC	6-485A_1
5-485B_1	5-485B	5-CANL	5-485B_1
4-CANL	4-485A	4-CANH	4-CANL
3-CANH	3-NC	3-NC	3-CANH
2-DI IN-	2-NC	2-NC	2-DI IN-
1-DI IN+	1-NC	1-NC	1-DI IN+

Mérőkészülék	BMS	Para2
--------------	-----	-------

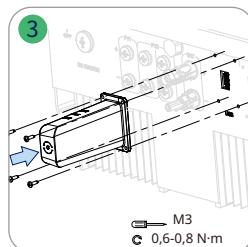
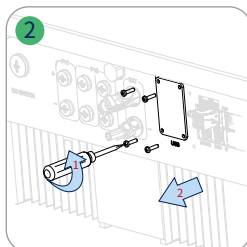
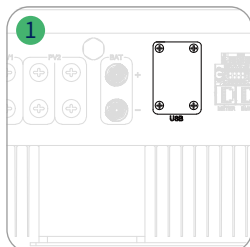
Felirat	Leírás
Fogyasztásmérő (485A, 485B)	Intelligens fogyasztásmérő esetén.
BMS (CANH, CANL, 485A, 485B)	A Li-ion akkumulátorok CAN vagy RS485 útján történő kommunikációjához.
DRM (D1/5, D2/6, D3/7, D4/8, REF, COM)	Külső keresletreagálást engedélyező eszköz esetén.
DI (IN-, IN+)	Külső megkerülő kontaktor szárazérintkezős bemenete.
Párhuzamos (DI IN+, DI IN-, CANH, CANL, 485A_1, 485B_1, 485A_2, 485B_2)	Párhuzamos működéshez.
120 ohm (ON, OFF)	120 ohmos záróellenállás a párhuzamos működéshez.
DO1 (NO1, COM1)	Szárazérintkezős kimenet. A DO1 az alábbiak szerint állítható be valamelyik funkcióra: Földzárlat-riasztás, terhelésvezérlés és generátorvezérlés.
DO2 (NO2, COM2)	Szárazérintkezős kimenet. A DO2 bizonyos logika mellett vezérli a megkerülő kontaktorokat.

### RJ45 hőcsatlakozó (METER, BMS)

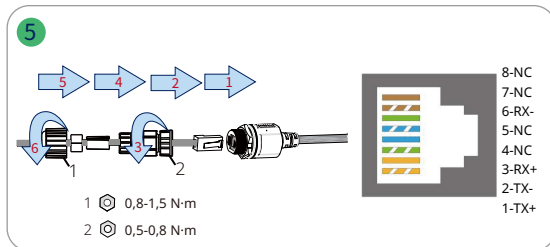
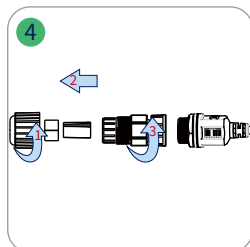
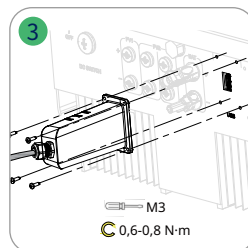
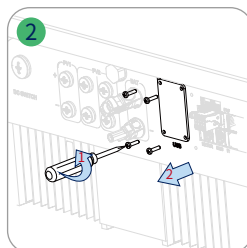
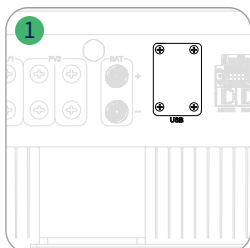


## 6. lépés Adatátviteli pendrive (DTS)

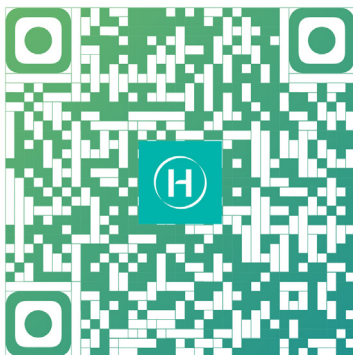
### WiFi és 4G csatlakozás



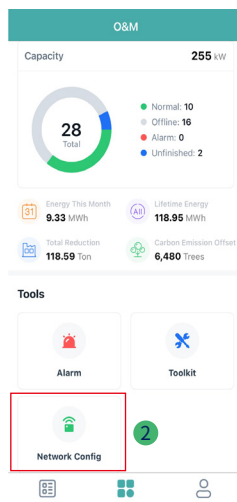
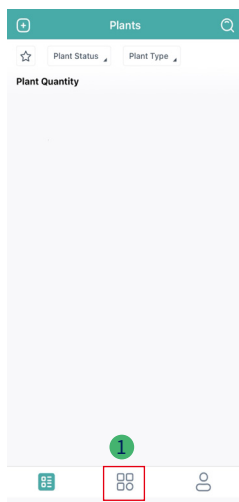
### Ethernet-kapcsolat



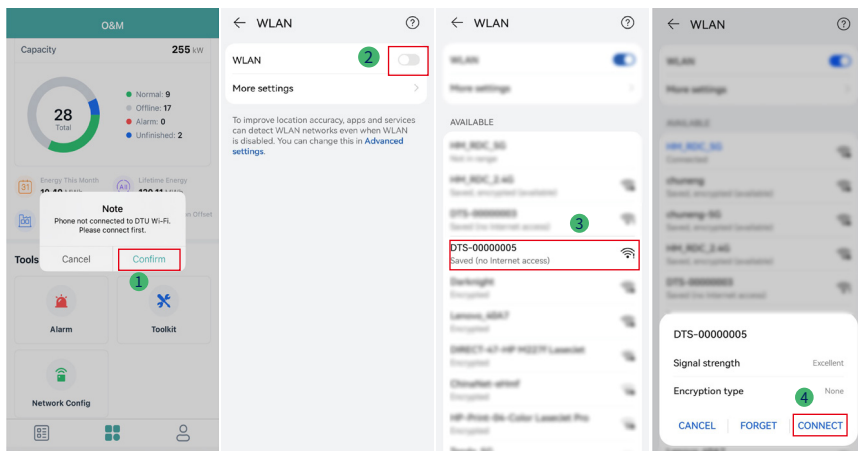
## 6 DTS online beállítása



1. Keressen rá a „Hoymiles” szóra az App Store-ban (iOS), illetve a Play Áruházban (Android), vagy olvassa be a QR-kódot a Hoymiles Telepítő alkalmazás letöltéséhez.
2. Nyissa meg az alkalmazást és jelentkezzen be telepítői fiókjával és jelszavával. Új Hoymiles telepítők esetében előzetesen igényeljen telepítői fiókot a forgalmazótól.
3. Használja az alkalmazást a DTS egységhez való csatlakozáshoz.  
(a) Nyissa meg a Telepítő alkalmazást az okostelefonon/táblagépen, és jelentkezzen be. Kattintson az oldal alján az „O&M” gombra, majd a „Hálózat konfigurálása” gombra.



(b) Válassza ki a DTS egység vezeték nélküli hálózatát és kattintson a „Csatlakozás” gombra. (A DTS hálózati neve a DTS rövidítésből és a termék sorozatszámából áll, az alapértelmezett jelszó **ESS12345**.)

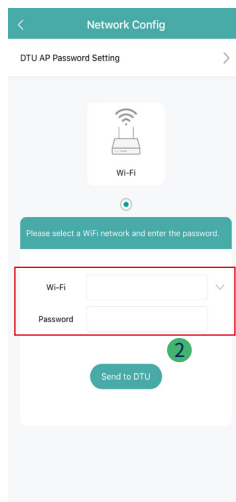
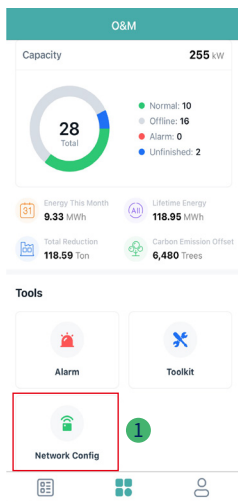


#### 4. Hálózat konfigurálása.

(a) Sikeres csatlakozás után kattintson ismét a „Hálózat konfigurálása” gombra, és lépjen be a Hálózat konfigurálása oldalra.

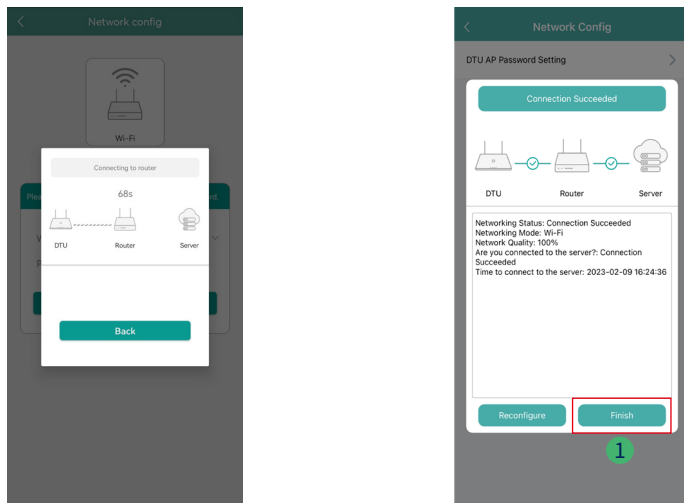
(b) Válassza ki az útvalasztó Wi-Fi hálózatát, és adja meg a jelszót.

(c) Kattintson a „Küldés a DTU-nak” gombra.



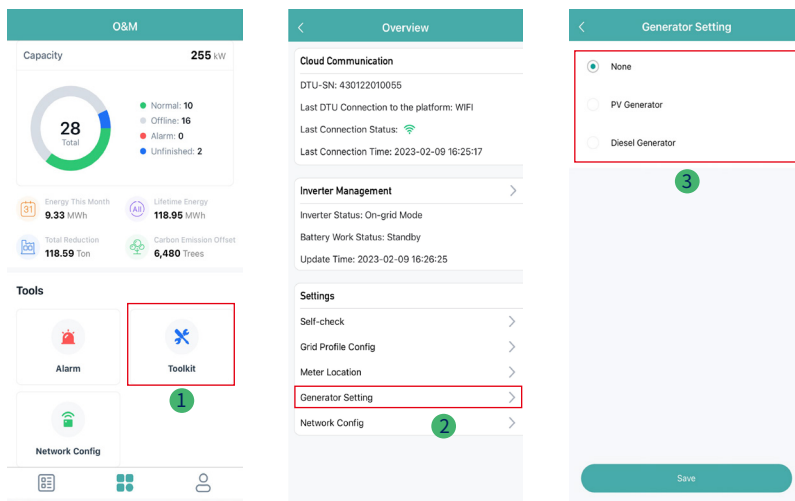
5. Ellenőrizze, hogy a DTS-kijelző kék színnel világít-e, ami sikeres kapcsolatot jelez.

A hálózat konfigurálása körülbelül 1 percet vesz igénybe, kérjük, legyen türelmes. Ha a hálózat nem csatlakozik, ellenőrizze az internetet az utasításoknak megfelelően.

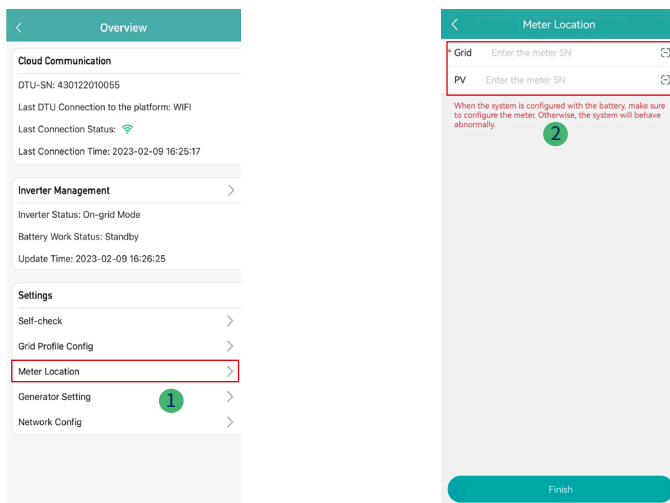


## 7 A vezeték nélküli hozzáférési pont (AP) csatlakozás rendszerszintű üzem behelyezése

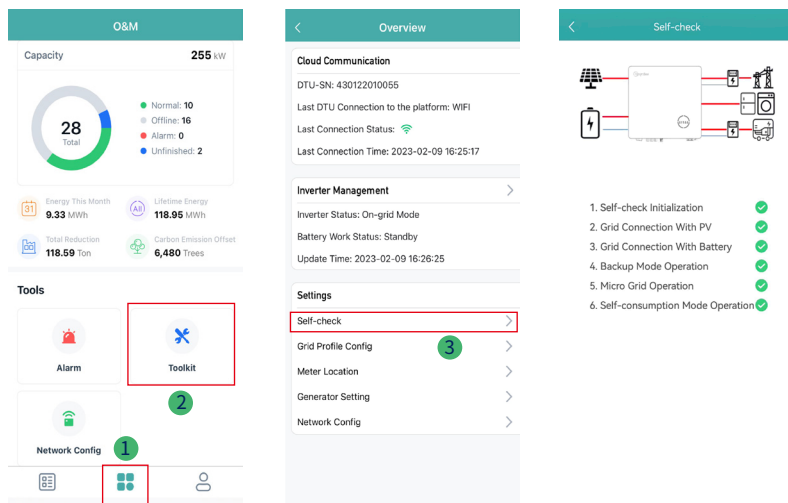
1. Csatlakoztassa a DTU vezeték nélküli hálózatát. Nyissa meg az alkalmazást, válassza az „Eszközkezelés → Generátor beállítás” lehetőséget, kattintson a megfelelő gombra annak megfelelően, hogy a GEN porthoz csatlakoztatott eszköz „fotovoltaikus generátor” vagy „dízelgenerátor”, majd kattintson a „Mentés” gombra. (Az alapértelmezett beállítás „Egyik sem”).



2. Kattintson a „Mérőhely” gombra a hálózattal való fogyasztásmérő konfigurálásához. A sorozatszám (SN) manuálisan megadható vagy a QR-kód beolvasásával azonosítható. Ha a GEN-port a fotovillamos generátorhoz vagy a dízelgenerátorhoz van csatlakoztatva, akkor a fotovillamos fogyasztásmérőt is konfigurálni kell.



3. Kattintson az „O&M → Toolkit” menüpontra, lépjen az Áttekintés oldalra, majd kattintson az „Önellenzés” gombra. Az önellenzés a fotovillamos modul, az akkumulátor, a hálózat, az EPS és a GEN megfelelő csatlakoztatása után fejezhető be.





A felhasználói kézikönyv elérhető a QR-kóddal vagy itt:  
[www.hoymiles.com/resources/download/](http://www.hoymiles.com/resources/download/)



**Hoymiles Power Electronics Inc.**

Cím: Floor 6-10, Building 5, 99 Housheng Road, Gongshu District,  
Hangzhou 310015, P. R. China

Tel: +86 571 2805 6101

E-mail: [service@hoymiles.com](mailto:service@hoymiles.com)

[support@hoymiles.com](mailto:support@hoymiles.com)

[www.hoymiles.com](http://www.hoymiles.com)



AP040766